

# Gwneud Gwahaniaeth?



**Wnaeth Strategaeth Iechyd, Gofal Cymdeithasol a Lles  
2005/08 wahaniaeth mewn gwirionedd?**

**Beth sydd wedi digwydd o ganlyniad i'r Strategaeth?**

**Dyma rai o'r uchafbwyntiau.....**

# Strategaeth Iechyd, Gofal Cymdeithasol a Lles 2005/08

## Yr hyn yr oedd yn ei olygu i chi mewn gwirionedd...

Yn 2003 rhoddodd Lywodraeth Cynulliad Cymru ddyletswydd ar yr awdurdod lleol a'r bwrdd iechyd lleol i ddatblygu a gweithredu Strategaeth Iechyd, Gofal Cymdeithasol a Lles. Roedd ganddynt ddyletswydd hefyd i gydweithredu gyda'r Ymddiriedolaeth GIG, y Cyngor Iechyd Cymunedol (yn cynrychioli'r boblogaeth leol), Gwasanaethau Gwirfoddol Sir Ddinbych, Comisiwn Iechyd Cymru ac unrhyw fusnes neu sefydliad gwirfoddol neu arall oedd â diddordeb mewn darparu gwasanaethau iechyd a lles ac/neu'n cynrychioli buddiannau cleifion, defnyddwyr gwasanaeth a gofalwyr.



**Bwriad** y Strategaeth oedd gwella iechyd, gofal cymdeithasol a lles pobl Sir Ddinbych, i wella gwasanaethau ac i sicrhau cynllunio a buddsoddiad adnoddau gan y sefydliadau sy'n gwasanaethu poblogaeth Sir Ddinbych.

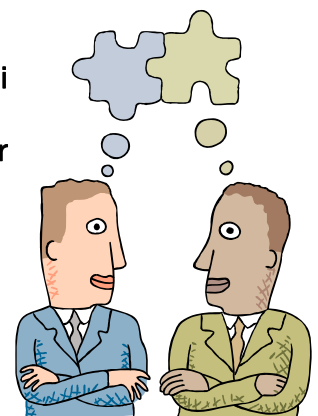
Cyn dechrau datblygu'r Strategaeth roedd yn rhaid i'r awdurdod lleol a'r bwrdd iechyd lleol ddarganfod pa wasanaethau oedd ar gael yn gyfredol er mwyn helpu i sefydlu'r bylchau a'r anghenion nad oeddynt yn cael eu cyflawni. Unwaith y nodwyd yr anghenion nad oeddynt yn cael eu cyflawni neu fylchau yn y gwasanaethau a ddarperir ar hyn o bryd gallant wneud penderfyniadau gwybodus ynglŷn â'u taclo.

Cafwyd ymgynghori hefo pobl Sir Ddinbych i sicrhau eu bod yn cael mynegi eu barn am gyflwyno gwasanaethau yn y dyfodol. Dywedwyd bod y blaenoriaethau hyn yn bwysig iddyn nhw:

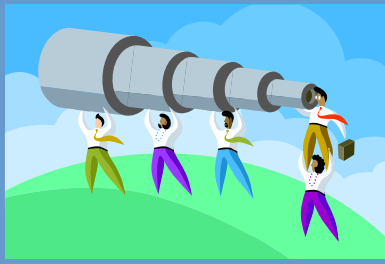
- ⊙ **Pobl hŷn**
- ⊙ **Plant, Pobl Ifanc a Theuluoedd**
- ⊙ **Pobl sydd â phroblemau iechyd Meddwl - yn cynnwys cydbwysedd gwaith bywyd**
- ⊙ **Canlyniadau Iechyd Allweddol e.e. damweiniau, anafiadau, Clefyd Coronaidd y Galon, Strôc a Chancr**
- ⊙ **Ardaloedd o Amddifadiad, gyda ffocws ar Y Rhyl**

Yn ystod y broses ymgynghori fe gyflwynwyd yr awgrymiadau canlynol:

- ⊛ **Mae Fferyllwyr Cymunedol yn chwarae rhan bwysig mewn rhaglenni hyrwyddo rhaglenni iechyd a gwelliant**
- ⊛ **Angen am dargedu hyrwyddo iechyd, ataliad cynnar, ail ymyriad cynnar a gwasanaethau adferiad digonol**
- ⊛ **Taclo achosion gwaeledd h.y. lleihau lefelau ysmegu**
- ⊛ **Cydnabod potensial technoleg i alluogi gofal yn y cartref i ehangu**
- ⊛ **Creu cyfleoedd ar gyfer integreiddiad cymdeithasol gyda chasgliadau trefniadol yn ôl ac ymlaen o'r cartref**



Fe ymgynghorwyd â hwy hefyd ar y **Weledigaeth** ar gyfer y Strategaeth a dyma'r hyn gytunwyd arno:



Fe fydd Sir Ddinbych yn ymgeisio erbyn 2020 i fod yn le y gellir mwynhau byw a gweithio ynddo – Sir sy'n cael ei chydabod yn eang oherwydd ei defnydd o'i hatyniadau naturiol i wella iechyd a lles ei thrigolion a'i hymwelwyr; oherwydd ei bod yn gwrando ar bobl Sir Ddinbych ac yn flaengar wrth gyfarfod ag anghenion iechyd a gofal cymdeithasol cymunedau amrywiol Sir Ddinbych

Fe rannwyd cynllun gweithredu Strategaeth IGCLI yn **8 thema** fel a ganlyn i'n helpu i gyflawni'r weledigaeth:

## **PENDERFNYDDION EHANGACH AR GYFER IECHYD, HUNANGYMORTH, ATALIAD AC YMYRRAETH GYNNAR**

**TAI**

**MYNEDIAD I WASANAETHAU**

**BYW'N ANNIBYNNOL**

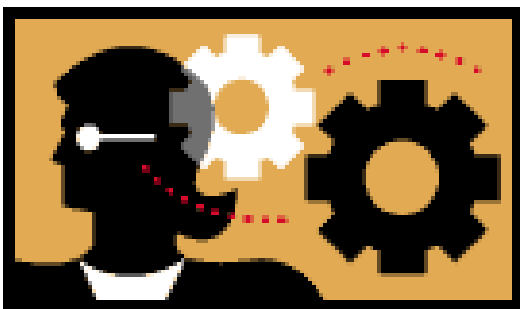
**CANLYNIADAU IECHYD ALLWEDDOL**

**YMGLYMIAD CYHOEDDUS**

**EFFEITHIOLRWYDD AC  
EFFEITHLONRWYDD GWASANAETH**

**GWEITHLU**

Er mwyn sicrhau fod y Strategaeth yn



gwneud gwahaniaeth i fywydau pobl Sir Ddinbych roedd yn rhaid i ni feddwl am weithio mewn ffyrdd gwahanol drwy ail-gynllunio'r adnoddau presennol, dileu gwastraff drwy ddyblygu, gwella effeithlonrwydd ar draws y system gyfan a buddsoddi mewn gwasanaethau ymyrraeth gynnar ac adferiad.

Fe sefydlwyd iechyd, gofal cymdeithasol a lles Sir Ddinbych ar y gwerthoedd a'r egwyddorion canlynol:



- ☺ Annog pobl Sir Ddinbych i gymryd gofal ohonynt eu hunain a'u teuluoedd – cydnabod fod angen rheolaeth bersonol ac annibyniaeth
- ☺ Gwrando ar yr hyn sydd gan bobl Sir Ddinbych i'w ddweud am iechyd a lles a'u hymglymu fel partneriaid wrth osod blaenoriaethau a siapio gwasanaethau - yn cynnwys cydnabyddiaeth fod pobl yn rhan o deuluoedd a chymunedau, ac mae iechyd a lles yn dibynnu mwy ar eu cyfraniad hwy nag ar wasanaethau ffurfiol.
- ☺ Gweithio tuag at degwch mewn argaeledd gwasanaethau i gyfarfod ag anghenion, o fewn cymunedau ac ar draws y sir. Ein tybiaeth ar y cychwyn oedd y dylid darparu gwasanaethau'n lleol i bobl yn eu cartrefi, eu teuluoedd a'u cymunedau lle bo hynny'n addas
- ☺ Ymroddiad i daclo tlodi a thai gwael yn systematig
- ☺ Ataliad ac ymyrraeth gynnar, fel bod cymaint o anghenion ag sydd bosib yn cael eu hatal neu eu datrys cyn y bydd yna argyfwng
- ☺ Partneriaeth fel bod pobl Sir Ddinbych yn cael y profiad gorau posib o wasanaethau a defnydd adnoddau mewn iechyd, llywodraeth leol, sectorau gwirfoddol ac annibynnol
- ☺ Gwasanaethau iechyd a gofal cymdeithasol sydd wedi eu seilio'n gyson ar dystiolaeth o'r hyn sy'n gweithio ac i fonitro a gwerthuso er mwyn sicrhau defnydd gorau o adnoddau; i foderneiddio gwasanaethau ac i sicrhau defnydd gorau o weithlu lleol a darparu'r budd mwyaf posib
- ☺ Newid patrwm gwasanaethau er mwyn eu moderneiddio, eu gwneud yn fwy effeithlon ac i gydweddu'n well ag anghenion presennol a'r dyfodol

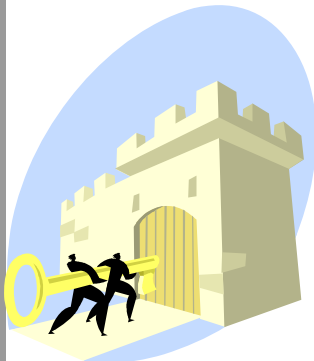


Fe fu Gwasanaethau Cymdeithasol Sir Ddinbych, Fforwm Anabledd Sir Ddinbych, Canolfan Waith a Mwy, Cyngor Gwasanaethau Gwirfoddol Sir Ddinbych ac asiantau eraill yn llwyddiannus i gael grant Amcan Un Ewrop o £200,000 i ddatblygu prosiect arloesol i gefnogi pobl sy'n profi anfantais mewn cyflogaeth, dros gyfnod o 3 blynedd. Fe ddefnyddir yr arian i gefnogi pobl sydd ag anabledd corfforol a synhwyraidd a phobl ifanc sy'n gadael gofal i ymgymryd â chyfleoedd hyfforddiant a chyflogaeth.

Fe ymgwymerwyd ag ystod o ymyriadau i isafu camddefnydd cyffuriau/alcohol e.e. arolygiadau agwedd, cynllun prawf oedran.

Mae Strategaeth Pobl Hŷn wedi ariannu cynhyrchu pamffledyn i godi ymwybyddiaeth o alcohol ar gyfer pobl hŷn.

Roedd peilot Partneriaeth Asesiad y Gymuned wedi codi pwysigrwydd y gwaith ataliol ac fe fu hynny'n ddylanwadol ar gynnwys y Cynllun Datblygu Gofal Canolraddol. Mae'r ariannu ar gyfer Iechyd a Gofal Cymdeithasol wedi ei gadarnhau ar gyfer cyfnod 1 o'r Cynllun Datblygu Gofal



Canolraddol sy'n cynnwys datblygu Gwasanaeth Ymateb i Argyfwng sydd wedi ei anelu'n bennaf tuag at bobl hŷn er mwyn darparu dewis amgen i dderbyniad i ysbyty. Fe benodwyd Rheolwr Gofal Canolraddol hefyd.

Fe ddechreuwyd nifer o beilotiau Teleofal/ Telelechyd ym mis Ionawr 2007 yn cynnwys un sy'n targedu'r rheiny sydd o fewn cartrefi sydd â gofal 24 awr ar gyfer pobl sydd â phroblemau iechyd meddwl a 'Thŷ Cam i Lawr'. Bydd gan y tŷ ddarpariaeth lawn o dechnoleg cynorthwy wedi eu cysylltu â mannau mewn-gysgu eraill o ran ymateb a byddant yn cynorthwyo gydag adferiad unigolion yn ôl i'w cymuned neu eu cartrefi eu hunain. Mae'r peilot hwn yn digwydd yng Ngogledd a De'r Sir.

Gwnaethpwyd Asesiad Effaith Iechyd (AEI) ar Ganolfan Dewi Sant, Y Rhyl i helpu i sicrhau ariannu tymor hir. Mae'r siop-un-stop a'r ganolfan ddydd yn darparu cyngor ac arweiniad i bobl sy'n agored i niwed, yn enwedig y rheiny sydd â phroblemau camddefnyddio sylweddau a chartrefu, i'w hannog i gyrchu'r gwasanaethau priodol er mwyn cyflawni cyfleoedd newid bywyd.

Mae'r Grant ar gyfer Cydweithio wedi ariannu peilot i edrych ar y potensial ar gyfer pobl hŷn yn y gymuned sydd ag anghenion iechyd a gofal cymdeithasol i gael cefnogaeth gan weithwyr cynorthwyol Iechyd a Gofal Cymdeithasol (Generig).



Mae gwasanaeth Warden Gorllewin y Rhyl yn darparu cysylltiad a chefnogaeth reolaidd i 60 o bobl hŷn sy'n byw yn y sector breifat yn yr ardal honno. Mae'r cynllun yn arloesol gan ei fod yn ymestyn y cysyniad o wasanaeth cartrefi lloches i denantiaid Cyngor i mewn i'r sector breifat a gallai ddarparu model ar gyfer datblygiad gwasanaethau i bobl hŷn yn y dyfodol.



Mae'r Strategaeth Pobl Hŷn mewn partneriaeth â'r GIC wedi ariannu cwrs pediatreg ar gyfer staff mewn cartrefi gofal a sefydliadau gwirfoddol er mwyn ymgymryd â gofal traed sylfaenol.



Mae Strategaeth Cyd Gomisiynu i Bobl Hyn yn cael ei ddatblygu gan gynnwys y bwriad i gyd gomisiynu gwasanaethau Iechyd a Gofal Cymdeithasol yn ôl argymhellion Pobl Hyn yng Nghymru.

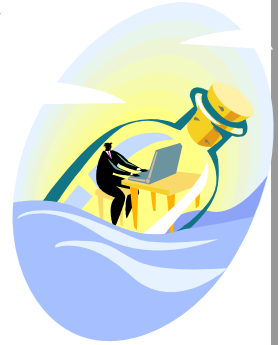
Mae ymdriniaeth ar y cyd yn cael ei datblygu ar gyfer darparu Gwasanaethau Anabledd rhwng Conwy a Sir Ddinbych gan ganolbwyntio ar feini prawf cymhwyster, trawsnewidiad, cynllunio a chomisiynu ar y cyd a chynllunio sydd wedi ei ganoli ar y person.

Mae Cyngor Sir Ddinbych wedi cyflogi Rheolwr Cynhwysiad Cymdeithasol a Sector Wirfoddol.

Fe ddewiswyd Conwy a Sir Ddinbych fel ardal beilot Gogledd Cymru ar gyfer y Fframwaith Asesiad Cyffredin newydd sy'n helpu mwy o blant a phobl ifanc i gyrraedd eu potensial, i bontio'r bylchau rhwng gwasanaethau ac i wella cysylltiadau a ffydd rhyngddyn nhw. Yr ardal benodol ar gyfer y peilot yw Dinbych, gyda phwyslais ar Ddinbych Uchaf.

Mae'r Strategaeth Pobl Hyn ynghlwm â phrosiect 'GOFAL' sy'n darparu cefnogaeth a chynghor i bobl hyn sy'n agored i risg/niwed neu'n unig.

Fe gychwynwyd Ffeiriau Gofal ac maent yn dal i gael eu cynnal drwy'r sir gan ddarparu gwybodaeth am sefydliadau sydd ynghlwm â maes gofal.



## Tai

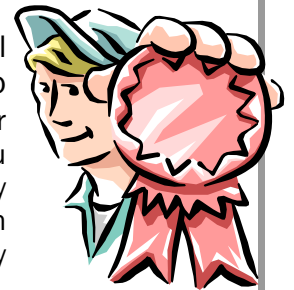


Fe ddatblygwyd cyfanswm o 134 o unedau tai fforddiadwy mewn partneriaeth â Landlordiaid Cymdeithasol Cofrestredig (LCC). Mae'r rhain yn cynnwys cymysgedd o gartrefi ar rent ac ar werth, ac achosion achub morgais llwyddiannus. Fe fabwysiadwyd y Polisi Tai Fforddiadwy uchelgeisiol gan y cyngor ym mis Gorffennaf 2005. Yn 2006/07, fe gynhyrchoedd hyn 69 o eiddo fforddiadwy gydag 21 o unedau'n berchnogaeth a rennir neu â disgownt ar gyfer gwerthu. Ar hyn o bryd, mae gan 176 o dai fforddiadwy ganiatâd cynllunio gyda 40 o unedau posib yng nghyfnod ymholiad rhagarweiniol.

Cydnabuwyd y Polisi Tai Fforddiadwy fel ymarfer da gan Housemark, Llywodraeth Cynulliad Cymru a'r Sefydliad Tai Siartredig.

Fe sefydlwyd cynllun GIFT, prosiect aml-asiant sy'n darparu cefnogaeth i bobl i'w hatal rhag dod yn ddigartref, ym mis Chwefror 2005.

Fe sicrhawyd Grant Ariannu Tai Cymdeithasol o £4miliwn ar gyfer Cynllun Tai Gofal Ychwanegol yn Y Rhyl; 30 o fflatiau dwy lofft a 29 un llofft gydag ystod eang o gyfleusterau yn cynnwys tŷ bwyta. Dechreuwyd ar y gwaith adeiladu ym mis Ionawr 2007 ac fe'i cwblheir ym mis Medi 2008. Cais Cynllunio wedi ei gyflwyno i ddatblygu cynllun 61 uned ym Mhrestatyn. Cais cynllunio'n cael ei baratoi ar gyfer 24 o unedau o lety Gofal Ychwanegol yng Nghartref Gofal Preswyl Awelon yn Rhuthun. Hefyd mae astudiaeth ddichonolrwydd yn cael ei chomisiynu i ymestyn a gwella Cartref Gofal Preswyl Cysgod y Gaer yng Nghorwen.



Mae dros 2,000 o archwiliadau diogelwch tân wedi'u cwblhau yn 2006 hefo 30% o archwiliadau i bobl fregus. Bu llai o danau mewn eiddo cysylltiedig a bu mwy o ymwybyddiaeth o archwiliadau diogelwch tân. Mae'r nifer o ddamweiniau wedi lleihau o 75%.

# Tai

Gweithgareddau atal sy'n canolbwyntio ar ddigartrefedd drwy drafodaethau gyda landlordiaid, benthycwyr a theuluoedd; darparu adneuron a bondiau ar gyfer llety amgen ac arwyddo ar gyfer dyledion arbenigol a chyngor ar dai. Bu Sir Ddinbych yn gyfrifol am atal 113 o achosion y byddid wedi eu nodi'n ddigartref ac mewn angen blaenoriaethol rhag gwneud llety'r digartref yn llawn yn ystod 2006/07. Y canlyniad oedd arbediad mewn costau llety dros dro o £70,000.

Lansiwyd y Cynllun 'Houseproud' ym mis Rhagfyr 2005. Mae'r peilot gwella cartref, gefnogir gan LCC, yn cynnig benthyciadau a chymorth i drefnu atgyweiriadau i berchnogion tai sy'n 60 a hŷn a phobl anabl. Mae'r cynllun hwn wedi derbyn tua £280,000 o arian preifat hefo dros 100 o ymholiadau a 58 o ymholiadau byw. Y nifer o eiddo a wnaed yn ffit yn 06/07 oedd 128.

Yn ystod 2005/06 gwnaethpwyd cyfanswm o 180 eiddo'n ffit yn y sector breifat (36 drwy fesurau gorfodaeth), o ganlyniad uniongyrchol i ymyriad tîm Sector Breifat y sir. Roedd hyn yn fwy na tharged y tîm o 108 annedd, ac fe ddylid eu cymeradwyo'n arw.



Mae arian wedi ei sicrhau i redeg 12 o weithdai hanner diwrnod yn ystod Hydref a Thachwedd 2006 wedi eu targedu at holl staff AGC, Tai, lechyd a'r Sector Wirfoddol er mwyn galluogi pobl broffesiynol i ennill y wybodaeth angenrheidiol i gynghori a chefnogi'r rhai sy'n agored i niwed oherwydd effeithiau tldi tanwydd.

Penodwyd y Cyngorydd Diana Hannam yn Gefnogwr Digartrefedd y sir ym Mehefin 2006.

Fe sicrhawyd £250k o arian y Cynulliad Cymreig ar gyfer prosiect Doorstop Sir Ddinbych ym mis Ionawr 2005. Mae'r ymgyrch hon sy'n torri tir newydd yn ceisio rhoi cychwyn newydd mewn bywyd i bobl sydd wedi dioddef oherwydd camddefnydd sylweddau.



Fe ailgyflwynwyd cyfrifiad cysgu ar y stryd o fewn y sir ym mis Mawrth 2007, ac fe nodwyd pump.

Fe sefydlwyd ail brosiect Keyring yn Sir Ddinbych ym mis Awst 2006, gan ddarparu cefnogaeth i bobl ag anabledd lefel dysgu isel. Mae'r cynllun hwn yn adeiladu ar lwyddiant prosiect Y Rhyl oedd yn rhedeg 12 mis ynghynt.

Fe sefydlwyd panel aml-asiant ym mis Chwefror 2007 i ddatblygu llwybrau cartrefi ar gyfer pobl ifanc, yn enwedig y rhai sy'n gadael gofal.

I atal digartrefedd a darparu ystod eang o lety ar gyfer pobl ddigartref pan na ellir osgoi digartrefedd. Ni roddodd y Cyngor unrhyw deuluoedd mewn llety gwely a brechwast yn ystod 2006/07.

Mae Gwasanaethau Tai yn gwneud peilot o Dechnoleg Gynorthwyol; yn darparu pecyn 'diogelwch yn y cartref' sy'n ceisio cadw pobl hŷn a grwpiau sy'n agored i niwed yn ddiogel ac yn annibynnol yn eu cymuned.



Mae'r Strategaeth Tai wedi ei hadolygu'n llawn ac yn cyfarfod â therfyn amser Mehefin 2007 y Cynulliad Cymreig.

(dim ond 6 Awdurdod Lleol lwyddodd i wneud hyn!) Ymgynghoriad helaeth yn cynnwys diwrnod o drafodaethau ym mis Tachwedd 2006 a fynychwyd gan dros 90 o gynrychiolwyr a'r Sector Breifat yn cyflwyno. Gwnaethpwyd datblygiadau sylweddol ar brosiectau tai ers fersiwn 2007 o'r ddogfen hon.

# Mynediad

Mae gan Strategaeth Pobl Hŷn mewn partneriaeth â llyfrgelloedd ac addysg brosiect Timeline rhyng-genedlaethol ar gyfer pobl hŷn sy'n fyddar. Mae'r prosiect yn cyfrannu at weithredu'r Cwricwlwm Cenedlaethol newydd mewn Hanes yn 2008.

Mae prosiect llwyddiannus Lleferydd ac iaith ariannwyd i gychwyn drwy Grant Gweithio ar y Cyd wedi galluogi mynediad gwell i ymyriad lleferydd ac iaith ar gyfer plant ysgol.

Yn ystod 2006/2007 fe archwiliwyd 103 o ffeiliau achos i weld os oedd gofalywyr yn cael cynnig asesiad drwy eu hawl eu hunain. Darganfuwyd fod 84.5% wedi cael cynnig asesiad (87 o achosion). Mae hyn yn cymharu â pherfformiad o 41.8% yn 2004.

Yn ddiweddar mae'r adran wedi penodi Swyddog Comisiynu Gofalwyr i ddatblygu Strategaeth Gomisiynu Gofalwyr.

Mae Cyngor Sir Ddinbych yn y broses o ddatblygu Strategaeth Amhariad Corfforol a Synhwyredd.

Mae gan Sir Ddinbych fflyd werdd sydd wedi ennill gwobr sy'n defnyddio tanwydd wedi ei wneud o olew llysiâu wedi ei ailgylchu (o dai bwyta, ysgolion a gwestai).

Mae Cynllun Ceir Cymunedol Corwen gaiff ei ariannu gan Fenter Adran Priffyrdd a Thrafnidiaeth Corwen a LICC yn galluogi pobl hŷn a phobl anabl sy'n methu defnyddio trafniadaeth gyhoeddus, i fynd ar deithiau hanfodol, i ddarparu trafniadaeth mewn ardaloedd lle mae gwasanaeth bysiau'n anaml. Mae'r cynllun yn effeithiol ac mae'r car yn gwneud hyd at 1000 o filltiroedd y mis.



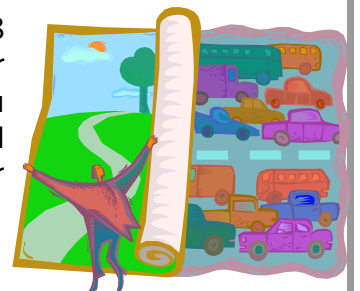
Mae gan Ganolfan Bywyd Iach Corwen fws mini sydd â mynediad ar gyfer cadair olwyn. Mae ar gael ar gyfer grwpiau defnyddwyr o fewn radiws o wyth milltir i'r pentref.



Gwnaethpwyd Asesiad Effaith Cydraddoldeb ar Strategaeth Iechyd, Gofal Cymdeithasol a Lles ac mae pethau yn datblygu:

- Cynhaliodd y Gwasanaethau Cymdeithasol ddiwrnod hyfforddi ar gyfer aelodau Etholedig. Fe'i datblygwyd mewn cysylltiad â Fforwm Anabledd Sir Ddinbych (FfASDD)
- Darparwyd hyfforddiant cydraddoldeb ac amrywiaeth ar gyfer staff Byrddau Iechyd Lleol mewn sesiwn briffio tîm; mae hyfforddiant ar gyfer aelodau'r Bwrdd yn digwydd ym mis Mehefin 2006;
- Mae Cefnogi Pobl yn trefnu hyfforddiant ar ymwybyddiaeth amrywiaeth ar gyfer eu darparwyr
- Gwnaethpwyd gwaith ar Asesiadau Effaith Cydraddoldeb (AEC) e.e. gwaith paratoi, i sicrhau fod Strategaeth IGCLI yn gwneud AEC o gychwyn y broses; yng Nghyngor Sir Ddinbych fe ffurfiwyd Rhwydwaith Asesiad Effaith Integredig ac fe ddyluniwyd teclyn i'w ddefnyddio yng nghyfnod gwneud y penderfyniadau gyda chydabyddiaeth fod yn rhaid i'r broses gychwyn ar ddechrau proses gwneud y polisi.
- Dilysiad Monitro Cydraddoldeb e.e. Mae'r rhan fwyaf o bobl sy'n gyfrifol am systemau Gwybodaeth yn eu sefydliadau partner yn ymwybodol o'r angen am fonitro data. Bydd gan systemau newydd sy'n cael eu datblygu feysydd priodol ar gyfer staff a chleifion/cleientiaid.

Sicrhawyd arian gan LCC ar gyfer cynllun peilot trafniadaeth ar gyfer rhai 16 - 18 oed. Mae'r cynllun yn cynnig tocynnau mantais hanner pris ar gyfer rhai pawb sy'n 16-18 oed ac sy'n byw yn Sir Fflint, Wrecsam neu Sir Ddinbych a hefyd Cyngor Pen-y-bont Ar Ogwr yn Ne Cymru.



# Mynediad

Yn ddiweddar fe dderbyniodd Bws Nos Sir Ddinbych wobwr Gwirfoddolwr y Flwyddyn gan Gyngor Cymreig y Mudiad Gwirfoddol. Mae cynllun peilot y Bws Nos yn wasanaeth nos ddibynadwy a rhad sy'n cael ei redeg gan wirfoddolwyr. Y bwriad yw hyrwyddo cynhwysiad cymdeithasol, gan alluogi pobl hŷn (gofalwyr yn gymwys i deithio hefyd waeth bet yw eu hoed) i fynychu gweithgareddau cymdeithasol, cyfleoedd dysgu a digwyddiadau cymunedol. Fe benodwyd cydlynedd Bws Nos Sir Ddinbych yn ddiweddar.

Ar hyn o bryd mae'r Gwasanaethau Cymdeithasol yn disgwyl dyraniad Prentis Arwyddiaith Brydeinig sydd i'w leoli gyda'r Tîm Cyswllt Cyntaf yn Y Rhyl ond a fydd yn darparu gwasanaeth cyfyngedig ar draws y Sir.

Gall Defnyddwyr sy'n Oedolion a gofalwyr hunangyfeirio i'r Adran drwy ffurflen hunangyfeirio ar-lein. Fe arolygir y gwasanaeth hwn gan y Tîm Cyswllt Cyntaf. Mae gwaith yn mynd rhagddo i ymestyn y cyfleuster hwn i Blant a'u teuluoedd yn ogystal â'r rheiny sydd angen mynediad i Wasanaethau Tai.

Erbyn hyn mae'r Tîm Cyswllt Cyntaf wedi ymestyn eu gwasanaeth i gynnwys cyfeiriadau i'r Gwasanaethau Tai a thrwy hynny ddarparu gwasanaeth ar draws y Cyfarwyddiaethau.

Mae'r Bartneriaeth wedi gweithredu ymgyrch genedlaethol bwysig "Asesiad Unedig".

Mae gwaith peilot yn mynd rhagddo i dderbyn y cyfeiriadau gan Dîm Cyswllt Cyntaf yn Y Rhyl ar gyfer timau Nyrsio Ardal Y Rhyl a Phrestatyn fel rhan o Brosiect Moderneiddio Nyrsio Ardal.

Mae Partneriaeth Iechyd, Gofal Cymdeithasol A Lles yn datblygu gwefan Partneriaeth fydd yn cael ei defnyddio i wella mynediad i wybodaeth am y gwaith partneriaeth arloesol sy'n digwydd yn Sir Ddinbych drwyddi draw.

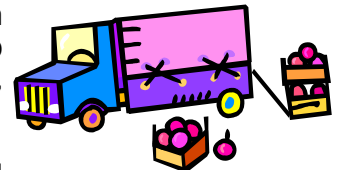


Mae Cynllun Grantiau Sector Wirfoddol y Gwasanaethau Cymdeithasol yn darparu arian i gyfanswm o 33 o sefydliadau ac mae'r grantiau i sefydliadau unigol yn amrywio yn eu gwerth o oddeutu £908 y.f. i £196,452 y.f. Mae'r gyllideb gyfan dros £700K.

Mae Canolfan Blant Integredig Y Dderwen yn Y Rhyl yn gwbl weithredol erbyn hyn ac yn gobeithio darparu'r 4 elfen allweddol ar gyfer Canolfannau Plant Integredig h.y. Chwarae Mynediad Agored, Addysg Blynnyddoedd Cynnar, Gofal Plant, Hyfforddiant a Datblygiad Cymunedol.

Mae Bwrdd Iechyd Lleol (BILI) Sir Ddinbych wedi ariannu'r wefan Arwyddiechyd, sydd ar gael ym mhob practis meddyg teulu. Mae'r Gweithiwr Cymdeithasol ar gyfer pobl fyddar wedi ei hysbysu ac mae wedi anfon y wybodaeth ymlaen i Ddefnyddwyr Arwyddiaith Brydeinig.

Yn 2007/08 fe ariannodd Strategaeth Pobl Hŷn siop symudol, Siop y Fro, Clawdd Newydd.



Cafodd 79% o bobl hŷn sy'n cael eu cefnogi gan y Gwasanaethau Cymdeithasol help i fyw yn eu cymuned. Darparwyd 2275 o eitemau o gyfarpar/cymhorthion gan y Gwasanaethau Cymdeithasol i helpu pobl i fyw gartref. Ar gyfartaledd fe gymerodd 6 diwrnod gwaith o ddyddiad cwblhau cynllun gofal i gyflwyno/gosod yr eitemau hyn.

Cafodd 90% o oedolion rhwng 18-64 sy'n cael eu cefnogi gan y Gwasanaethau Cymdeithasol help i fyw yn eu cymuned.

Ar Fawrth 31 2007 roedd 32 o oedolion yn derbyn taliad uniongyrchol, gan roi gwell rheolaeth iddyn nhw dros eu trefniadau gofal eu hunain.

Mae Cyngor Sir Ddinbych yn cyd-drafod gyda Rhwydwaith Cydraddoldeb Hiliol Gogledd Cymru ynglŷn â datblygiad meddygfa o fewn y swyddfeydd newydd yn Brighton Road, Y Rhyl wedi ei lleoli o fewn y Tîm Cyswllt Cyntaf ar gyfer preswylwyr o leiafrifoedd du ac ethnig.



# Byw'n Annibynnol

Erbyn hyn mae'r holl staff perthnasol wedi llwyddo i ennill eu Gwobr BTEC Uwch mewn Darpariaeth Offer Cymunedol. Fe sefydlir systemau i sicrhau fod unrhyw staff newydd yn cyrchu hyfforddiant o'u penodiad.

Mae Strategaeth Pobl Hŷn wedi ariannu cyrsiau 'dychwelyd i ddysgu' ar gyfer pobl hŷn sydd ag anabledd dysgu gyda chanlyniadau positif iawn.



Fe ddatblygwyd cynllun prisiedig ar gyfer gofal canolraddol i gyflawni canlyniad rhanedig ystod o wasanaethau a ddyluniwyd i gefnogi gofal yn y gymuned yn hytrach na lleoliadau llym. Mae'r model yn cynnig y dylid creu gwasanaethau newydd i gyfarfod ag anghenion nad ydynt wedi eu cyfarfod a'r defnydd o wasanaethau presennol drwy eu hail ddylunio a'u hail alinio i ddod at ei gilydd dan ymbarél gofal canolraddol. Bydd y Tîm aml-asiant sydd newydd ei ffurfio'n cael ei gyd-leoli gan alluogi gweithio'n fwy clos gyda chydweithwyr gwasanaethu cymdeithasol a thai.

Mae ymgynghorwyr yn gweithio ar astudiaeth ranbarthol fydd yn cymeradwyo'r ffordd y gall cynghorau weithio gyda'i gilydd i ddefnyddio technoleg teleofal i dargedu a gwella'r gofal a gynigir i bobl sy'n agored i niwed yn eu cartrefi. Maent yn awr wedi cynhyrchu adroddiad drafft sy'n nodi tri o feysydd ar gyfer cydweithio:

- Hyfforddiant a datblygu polisi ar gyfer rôl teleofal yn nyluniad dyraniad pecynnau gofal
- Proses archebu a gosod cyfredol
- Y broses ymateb i alwadau larwm ac amgylchiadau anarferol ganfyddir gan yr offer

Fel partneriaid rydym yn gweithio tuag at wasanaeth cyfarpar cymuned gwell i bobl sy'n byw yn Sir Ddinbych. Mae prosiect I n t e g r e i d d i o



Gwasanaeth Cyfarpar Cymuned eto'n cael ei ariannu drwy'r Grant Cydweithio. Cydnabyddir fod darpariaeth cyfarpar gymunedol yn elfen allweddol i gefnogi pobl anabl i fyw yn y gymuned ac atal derbyniad i ysbyty a galluogi rhyddhad o ysbyty. Mae Sir Ddinbych hefyd wedi sicrhau grant cyfalaf ychwanegol o £527k a £40k o arian refereniw unigryw gan Lywodraeth Cynulliad Cymru

Cafwyd datblygiadau hefyd wrth ganolbwyntio ar hyrwyddo gweithio mewn partneriaeth o fewn gwasanaethau presennol drwy ddatblygu gweithio rhyng-asiant cryfach rhwng REMIT a Cornerstones, gan symud y gwasanaeth ymlaen fel ymgyrch ar y cyd ac adeiladu ar ymarfer da ar draws y timau a'r gwasanaethau.

Fe drefnodd Strategaeth Pobl Hŷn nifer o Ddyddiau Ffocws ar draws y wlad ar gyfer pobl hŷn. Un o'r themâu oedd byw'n annibynnol, ac o'r diwrnod hwn cafodd pedwar o bobl hŷn eu cyfeirio am asesiad gyrru ac fe recriwtiwyd nifer o wirfoddolwyr gan arddangoswyr. Fe roddwyd llawer o wybodaeth allan ar ataliad a byw'n annibynnol.



Mae Strategaeth Pobl Hŷn wedi ariannu nifer o gyrsiau ar gyfer pobl hŷn h.y. hyfforddiant cyfrifiadurol, Tai Chi i bobl hŷn sydd â phroblemau iechyd meddwl, a hefyd nifer o brosiectau rhyng-genedlaethol.

# Byw'n Annibynnol

Rydym wedi llwyddo i sicrhau Grant Cyfalaf o £344k a Grant Refeniw o £40k ar gyfer datblygiadau teleofal lleol. Fe nodwyd chwe chynllun peilot: lechyd Meddwl Pobl Hŷn fwriedir i leddfu straen i ofalwyr, Anableddau lechyd Meddwl a Dysgu (Bywyd Cymunedol), pecynau gofal diogelwch yn y cartref, datrysiadau rheoli amgylchedd via Tîm Adnoddau Anabledd a Telelechyd.



Rydym hefyd ynghlwm ag astudiaeth ranbarthol fydd yn cymeradwyo sut y gall ein cynghorau weithio gyda'i gilydd i ddefnyddio technoleg teleofal i dargedu a gwella'r gofal a gynigir i bobl sy'n agored i niwed yn eu cartrefi.

Penodwyd Rheolwr Prosiect Anabledd ariennir drwy Grant ar gyfer Cydweithio ac fe fydd yn gweithio gyda Gwasanaethau Plant gydag Anabledd a Gwasanaethau Oedolion ag Anabledd Dysgu. Bydd y prosiect yn canolbwyntio ar feini prawf cymhwyster, trawsnewidiad, cydgyllunio a chomisiynu, cydhyfforddiant a chynllunio wedi ei ganoli ar berson. Fe ymgwymerir â'r prosiect ei hun mewn cydgysylltiad â Chyngor Bwrdeistref Sirol Conwy yn ogystal â chydweithwyr lechyd.



Mae Cyngor Sir Ddinbych wedi ariannu gwasanaethau hawliau lles fel Uned Hawliau Lles (UHLLI), Cyngor ar Bopeth (CAB) a Siop Cyngor Budd-daliadau (SCB) sydd wedi sicrhau £7.4m o fudd-daliadau ychwanegol i bobl yn y gymuned yn ystod 2006/07.

Roedd UHLLI Cyngor Sir Ddinbych yn llwyddiannus yn eu cynnig am Wasanaeth Hawliau Lles Macmillan Gogledd Cymru yn Ysbyty Glan Clwyd (YGC) (ehangwyd i Wrecsam Maelor ac Ysbyty Gwynedd). Mae hwn yn brosiect arloesol a chydweithiol 3 blynedd sy'n golygu ystod o staff ar draws Gogledd Cymru; nyrsys, staff Macmillan a gweithwyr cymdeithasol a chynrychiolwyr defnyddwyr. Yn ystod 2006/07 cynhyrchodd y gwasanaeth £1.29 m ar gyfer 502 o gleifion gyda 225 o ganlyniadau i ddod. Mae'r gwasanaeth hwn yn darparu sesiynau allgymorth yn yr ysbytai a rhai ymweliadau cartref i gleifion cancr, eu teuluoedd a'u gofalwyr. Mae Gwasanaethau Cymdeithasol Sir Dinbych eisoes wedi cytuno i dderbyn yr ariannu ar gyfer aelod o'r staff yn YGC pan ddaw'r cynnig i ben ym mis Mawrth.

Mae Strategaeth Pobl Hŷn wedi ariannu Cyngor Pobl Fyddar Cymru i hyfforddi siaradwr gwefus ar gyfer pobl hŷn sydd ag amhariad clyw. Bydd hyn yn darparu gwasanaeth adferiad i gynnal annibyniaeth pobl hŷn.

Mae Swyddog Datblygu Strategaeth Pobl Hŷn yn cynorthwyo gyda gweithrediad Cynllun Gweithredu Heneiddio'n lach a chyfrannu tuag at Gynllun Gweithredu lechyd Rhywiol.



Bydd datblygiad gwasanaeth Teleofal yn cynnig cefnogaeth effeithlon ac anymwithiol gyda'r gallu i:

- Alluogi pobl i gael eu cynnal yn eu cartref lle bo hynny'n bosib
- Uchafu eu hannibyniaeth a'u potensial
- Eu galluogi i gael eu cefnogi gydag urddas, mewn amgylchedd diogel

# Canlyniadau Iechyd Allweddol

Mae'r Bwrdd Partneriaeth Strategol wedi amsugno cyfrifoldeb dros y Gynghair Iechyd ac wedi datblygu/adeiladu ar ystod o Grwpiau Gwella Iechyd sydd, yn eu tro, wedi datblygu cynlluniau gweithredu dan ddylanwad Siartr Ottawa. Mae'r llwyddiannau'n cynnwys:

- Mesurau rheoli tybaco - fel amgylchedd gwaith di-fwg
- Mentrau nofio am ddim
- Estyniad o'r cynllun Ysgolion Iach. Yn awr mae yna 52 o Ysgolion Sir Ddinbych sy'n ymroddedig i'r Cynllun Ysgolion Iach. O'r rheiny, mae 17 wedi cyflawni un ai Gyfnod 1 neu Gyfnod 2. Cyflwynwyd y gwobrau i'r ysgolion hyn gan y Gweinidog Addysg a Dysgu Gydol Oes mewn cynhadledd yn Llysfasi ym mis Chwefror 2006.



Sialens Iechyd Sir Ddinbych yw ymateb y Bartneriaeth i Sialens Iechyd Cymru ac fe'i nodwyd fel esiampl o ymarfer da i Gymru. Mae'r Bartneriaeth wedi:

- Datblygu a chydlynu cynllun gweithredu, gyda lefel uchel o gefnogaeth ym mhob sefydliad
- Lansio gwefan Sialens Iechyd Sir Ddinbych, sydd wedi denu sylwadau positif
- Cytuno ar galendr hyrwyddo iechyd wedi ei rannu gyda chysylltiadau ag ymgyrchoedd cenedlaethol a 12 Cefnogwr ar gyfer pob ardal waith a ddynodir ac a sefydlwyd.
- Mae pob Partner yn gweithio tuag at Gynllun Gweithredu Heneiddio'n Iach

Mae Sialens Iechyd Sir Ddinbych yn cefnogi cynhyrchu nifer o gynlluniau gweithredu yn cynnwys Grŵp Anafiadau Plant, Grŵp Bwyd o'r Fron, Grŵp Bywyd Actif, y Grŵp Maethiad a Gweithgor Tybaco.

Mae aelodau o'r Grŵp Tybaco yn gweithio'n agos gyda Gwarchod y Cyhoedd i godi ymwybyddiaeth busnesau a'r cyhoedd o'r gwaharddiad ar ysmegu.

Mae cynllun 'Gweithio'n Ffordd i Iechyd' Footloose yn awr wedi datblygu rhaglen o deithiau cerdded 30 munud yn Ninbych, yn ogystal â'r rhaglen lawn o deithiau yn Y Rhyl.



Yn ystod y llynedd, fe fu 1467 o bobl yn cymryd rhan yn y teithiau, sy'n gynydd sylweddol ar y flwyddyn cynt.

Mae prosiectau a ariennir gan gronfa Anghydraddoldeb mewn Iechyd, Llywodraeth Cynulliad Cymru yn parhau i wneud gwahaniaeth o safbwynt atal gwaeledd a lleihau anghydraddoldeb yr aelodau sydd dan anfantais fwyaf yn ein cymunedau e.e. mae pedair cymuned yn Y Rhyl yn cymryd rhan yng Nghynllun Tocynnau Hamdden Y Rhyl.

Mae Strategaeth Pobl Hŷn yn y broses o gynhyrchu taflen iechyd rhywiol ar gyfer Pobl Hŷn fydd yn barod ym mis Chwefror 2008.

Mae Strategaeth Pobl Hŷn wedi ariannu:

- Swydd Cydlynnydd Gweithgareddau Corfforol 50+. Yn awr mae yna bortffolio o weithgareddau i bobl dros 50 ym mhob un o'r canolfannau hamdden yn Sir Ddinbych.
- Sesiynau 'Coginio a Bwyta' Cymunedau'n 1af sy'n cynnwys 6 sesiwn/gweithdy wythnosol ar gyfer bwyta'n iach a choginio i un.



Mae Strategaeth Pobl Hŷn hefyd wedi bod ynghlwm â chyhoeddi 'Raglen y Claf Arbenigol' ymysg grwpiau, fforwm a staff eraill etc.



Fe ail-lansiwyd Cynllun Ysgolion Iach Sir Ddinbych ym mis Chwefror 2007. Mae 63 o'r 64 ysgol yn awr ynghlwm â'r cynllun. Mae un o'r mentrau yn cynnwys ymweliad gan dros 1,000 o ddisgyblion â 'Dangerpoint' yn 2007.

# Canlyniadau Iechyd Allweddol



Yn dilyn cyfraniad fferyllwyr lleol i gynyddu graddfa brechiadau rhag y ffliw fe gynhyrwyd sticer i'w lynu ar f a g i a u

presgripsiwn cwsmeriaid oedd yn 65 oed a hŷn ac o dan 65 oed mewn grŵp dan risg; roedd hwn yn atgoffa'r staff a'r cwsmeriaid i gael eu brechu. Roedd yna gynnydd o 3.3% yn y brechiadau ffliw ymysg y rhai 65 a throsodd i 71.9%, o'i gymharu â'r cyfartaledd Cymreig o 68.2%. Fe osododd Llywodraeth Cynulliad Cymru darged o 70% i bobl 65 a throsodd. Sir Ddinbych oedd un o ond 7 o Fyrddau Iechyd Lleol (allan o 22) i guro hyn.

Fe sefydlwyd Prosiect Imiwneiddio Sir Ddinbych i gynyddu'r nifer o blant oedd yn derbyn imiwneiddiad ar draws y Sir. Ers ei sefydlu ym mis Medi 2005, mae'r prosiect wedi:



- Gwneud archwiliad i nodi arfer cyfredol.
- Darparu cefnogaeth ddilynol i feddygfeydd i safoni eu dulliau cofnodi.
- Darparu sesiynau hyfforddi i ystod o grwpiau proffesiynol.
- Dosbarthu adnoddau yn cynnwys: pecynau gwybodaeth i ysgolion, meithrinfeydd, grwpiau plant bach, feddygfeydd teulu a sefydliadau gwirfoddol, digwyddiadau codi ymwybyddiaeth a gynhaliwyd mewn canolfannau siopio ar draws y sir.

Mae cymariaethau o ffigurau imiwneiddio rhwng 2004/05 a 2005/06 yn dangos fod yna gynnydd o fewn ardal BILI Sir Ddinbych ar gyfer pob imiwneiddiad i blant yn y Sir.

Fe gryfhawyd gwaith y Gweithgor Maethiad oherwydd ymglymiad sefydliadau aelodaeth Partneriaeth Plant yn ystod y flwyddyn ddiwethaf. Mae prosiect Maethiad mewn Clybiau Ieuenctid wedi targedu 2,142 o bobl ifanc drwy gydol y flwyddyn. Mae hyn yn gynnydd sylweddol.

Mae chwaraewyr Clwb Pêl Droed Y Rhyl yn dod yn fodolau ymddwyn o ran iechyd a ffitrwydd i bobl ifanc ac fe drefnir sesiynau dilynol gydag ysgolion lleol i fonitro unrhyw welliant mewn iechyd.

Fe gadarnhawyd arian gan Ymddiriedolaeth GIG Sir Ddinbych oddi wrth Cymorth 2006/07 ar gyfer Swydd Ymarferwr Prosiect Rhywioldeb Iach. Caiff y swydd ei llywio gan y Gwasanaeth Iechyd Cyhoeddus Cenedlaethol

Cynhaliwyd Asesiad Effaith Iechyd cyntaf Sir Ddinbych yng Nghanolfan Dewi Sant yn Y Rhyl ac fe weithredwyd yr argymhellion a wnaethpwyd. Gwnaethpwyd AEI pellach ar Ganolfan Blas ar Fyw yng Nghorwen.

Fe ymestynnwyd y tîm Methiant y Galon gyda nys arbenigol ychwanegol wedi ei hariannu gan Sefydliad Prydeinig y Galon. Mae hyn wedi galluogi'r gwasanaeth i dderbyn cyfeiriadau gan dimau arbenigol ar wahân i gardioleg.

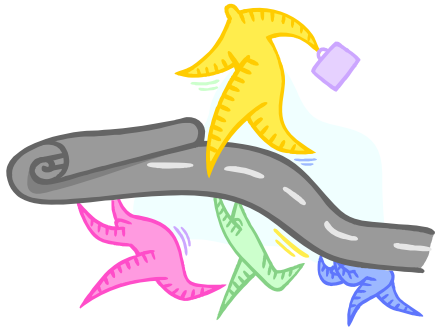


Mae cynlluniau yn eu lle ar gyfer Asesiad Effaith Iechyd ar y Strategaeth Teleofal unwaith y bydd wedi ei gwblhau.



Ar Fawrth 31 2007 roedd 98% o blant sy'n derbyn gofal wedi eu cofrestru gyda darparwr gwasanaethau meddygol cyffredinol ac yr oedd 75% wedi cael archwilio'u dannedd gan ddeintydd yn ystod y 12 mis blaenorol.

# Ymglymiad y Cyhoedd



Mae Defnyddwyr Gwasanaeth a Gofalwyr yn gyfranogwyr gweithredol mewn adolygiadau ac ail-ddylunio gwasanaeth o fewn Partneriaeth Iechyd Meddwl a Gofal Cymdeithasol Oedolion. Fe sicrhawyd arian hefyd ar gyfer cefnogaeth gyfredol i ddefnyddwyr gwasanaeth sy'n aelodau o Fwrdd Partneriaeth Iechyd Meddwl.

Mae cynrychiolwyr Defnyddwyr/Gofalwyr yn ffurfio rhan o'r byrddau prosiect/partneriaeth ar gyfer Strategaeth Pobl Hŷn, Integreiddiad Anabledd, Integreiddiad Gwasanaeth Cyfarpar y Gymuned, Teleofal, Cynorthwydd Gweithiwr Cefnogaeth Cynorthwyol Iechyd a Gofal a Phartneriaeth Therapi Galwedigaethol y Gymuned.



Mae swydd Hwyluswr Iechyd a Gofal Cymdeithasol yn galluogi llawer o Sefydliadau'r Sector Wirfoddol i fod ynghlwm â datblygu, gweithredu ac adolygu Strategaeth. Cynhaliwyd cyfarfodydd chwarterol yn seiliedig ar themâu'r Strategaeth.

Mae'r rhwydwaith sy'n ymglymu pobl hŷn, gefnogir gan sefydliadau o'r sector wirfoddol, fel Age Concern, wedi dod yn fwy cadarn, yn rhannol oherwydd gweithrediadau yng Nghynllun Datblygu Strategaeth Pobl Hŷn e.e. Hyfforddiant Llais a Dewis.

Recriwtiwyd Gweithiwr Cyfranogiad o Ebrill 06 i Ebrill 07 wedi ei ariannu drwy Grant Strategaeth Pobl Hŷn i helpu gyda datblygiad protocol ar gyfer pob sefydliad sy'n ymwneud â Phobl Hŷn. Cynhaliwyd Gŵyl Ddathlu Oed ym mis Medi 2006 ac mae cynlluniau ar y gweill r gyfer digwyddiad cyffrous arall eleni. Hefyd fe sefydlwyd Rhwydwaith Cefnogywr Pobl Hŷn.

Fe gomisiynwyd adroddiad cyfryngiad annibynnol i wneud cynigion am ad-daliad i ddefnyddwyr gwasanaeth a gofalwyr.

Fe ddsbarthwyd cyhoeddusrwydd a gwybodaeth am sefydlu Rhaglen y Claf Arbenigol o fewn Sir Ddinbych.

Mae Llais a Dewis yn rhaglen datblygu sgiliau sy'n ymdrin â materion ar gyfer pobl hŷn fel hyder, delio â phobl broffesiynol, pŵer etc. Roedd yna gynrychiolaeth dda ar y cwrs o Sir Ddinbych.

Mae Strategaeth Pobl Hŷn wedi ariannu prosiectau rhyngenedlaethol mewn partneriaeth ag ysgolion h.y. sachau storïau, albymau cof etc.

Mae Rhwydwaith Ymglymiad y Cyhoedd yn cael ei ail-lansio a'i ail-egnio ar hyn o bryd yn barod am ei rôl yn y broses ymgynghori ar gyfer Strategaeth 2008 - 11 sy'n cael ei datblygu.



Gwelwyd datblygiad o safbwynt Monitro Cydraddoldeb ar draws yr asiantau partner. Fe fu ymwneud â chydweithwyr corfforaethol o safbwynt monitro ar draws yr holl Gyfarwyddiaeth.



# Effeithiolrwydd ac Effeithlonrwydd Gwasanaeth

Lansiwyd Partneriaeth Iechyd Meddwl Conwy a Sir Ddinbych ym mis Gorffennaf 2005. Fe arwyddwyd cytundeb ffurfiol Adran 31 ar gyfer darpariaeth y gwasanaeth integredig hwn.



Y mae yna hefyd yn awr Gyd-reolwr comisiynu ar gyfer gwasanaethau iechyd meddwl.

Cwblhawyd astudiaeth ymchwil ar iechyd ac anghenion gofal cymdeithasol preswylwyr Cartrefi Gofal yn Sir Ddinbych ac mae'r canlyniadau yn cael eu hystyried gan Lywodraeth Cynulliad Cymru ar gyfer coethi posibl ar fformiwlâ Townsend yn y dyfodol.



Sefydlwyd Gweithgor Asesu Anghenion a chrëwyd cronfa ddata o lenyddiaeth berthnasol - Mynegai Asesiad Anghenion.

Gwelwyd datblygiad arwyddocaol tuag at integreiddio gwasanaethau Therapi Galwedigaethol

Cymunedol ac fe ddrafftwyd cytundeb Adran 31 ac fe'i cadarnhawyd gan y Sir ac adrannau cyfreithiol GIG Cymru.

Mae'r Awdurdod Lleol, y Byrddau Iechyd Lleol a'r DVSC yn y broses o ddatblygu a monitro fframwaith ar gyfer trefniadau ariannu tridarn newydd y sector Wirfoddol.



Mae Gwasanaethau Tân ac Achub Sir Ddinbych wedi blaenoriaethu gweithgareddau ac ymgyrchoedd ynglŷn ag amddifadiad a'r risgiau ta sy'n gysylltiedig ag oedolion sy'n agored i niwed.

Mae Strategaeth Conwy a Sir Ddinbych ar Atal a Rheolaeth Syrthio, Anafiadau ac Osteoporosis wedi ddatblygu. Mae'r ddogfen wedi'i threfnu i ymgynghori arni.

Bydd Tîm Cyswilt Cyntaf y Gwasanaethau Cymdeithasol yn ymuno â chydweithwyr yr Adran Dai yn fuan i ddarparu meddygfa gyngor ar sail ehangach ym Mharc

Bruton.

Gwelwyd datblygiad yn Strategaethau Gomisiynol Iechyd Meddwl a Phobl Hŷn ac mae Prosiect Integreiddio Anabledd yn awyddus i ddatrys rhai o'r sialensiau o safbwynt cyd-gynllunio gwasanaethau plant ar gyfer plant gydag anabledd ac oedolion ag anabledd dysgu ar draws Sir Ddinbych a Chonwy.

Cafodd Strategaeth Gomisiynol Anabledd Dysgu ei nodi gan y Cynulliad fel enghraifft o ymarfer da.

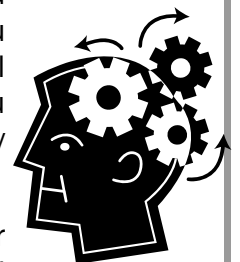
Mae'r cyngor yn darparu casgliad ymyl palmant ar gyfer dau neu fwy o eitemau i'w hailgylchu i 55% o dai yn Sir Ddinbych. Yn Y Rhyl a Phrestatyn fe ddarperir dau fin olwyn yn ogystal â dalwyr ailgylchu. Mae pob gweithrediadau cyfredol wedi eu canolbwyntio ar gynyddu'r gwastraff cyfredol a gesglir ar gyfer ailgylchu a chompostio.



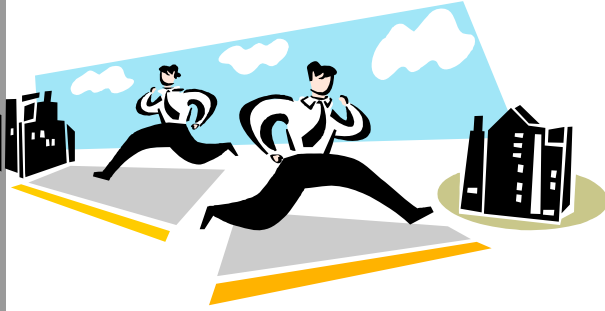
Mae Cyngor Sir Ddinbych yn y broses o sefydlu swydd rheolwr gwasanaeth newydd sy'n canolbwyntio ar Anabledd Corfforol a Nam ar y Synhwyrâu.

Mae 14 o Sefydliadau Gwirfoddol ynghlwm â thimau prosiect Ystadau Gofal Cychwynnol, yn datblygu gwasanaethau ar gyfer y dyfodol.

Fe sicrhawyd arian ar gyfer cefnogaeth gyfredol i ddefnyddwyr gwasanaeth sy'n aelodau o'r Bwrdd Partneriaeth Iechyd Meddwl.



# Gweithlu



Fe ffurfiwyd Partneriaeth Datblygu Gweithlu IGCLI yn cynnwys yr holl sectorau drwy adolygu amodau gorchwyl y Bartneriaeth Gofal Cymdeithasol bresennol.

Trefnwyd gweithdy ym mis Chwefror 2006 ac fe gytunwyd ar bedwar ardal lle y byddai gweithio mewn partneriaeth yn ychwanegu gwerth. Y rhain yn cynllunio ar gyfer y gweithlu; recriwtio a dargadw; hyfforddiant; a gofalu am y gweithlu. Cipiwyd

awgrymiadau i gyflawni rhai canlyniadau a gytunwyd ar y diwrnod ac y mae yna'n awr gynllun gweithredu a gytunwyd sy'n cael ei fonitro ym mhob cyfarfod.

Mae mynychu Rhaglen Datblygu'r Gweithlu IGCLI hefyd wedi gwella gyda gwell cyfranogiad mewn cyfarfodydd.

Mae'r partneriaid yn gweithio ar weithgareddau i gynorthwyo gyda phroblemau recriwtio a dargadw ond mae recriwtio a dargadw'n parhau i fod yn achos pryder i grwpiau allweddol o staff e.e. staff Gofal, Gweithwyr Cymdeithasol, Swyddogion Iechyd yr Amgylchedd a Therapyddion Galwedigaethol. Mae pryder hefyd oherwydd anhawster recriwtio staff medrus angenrheidiol i gefnogi'r gwasanaeth GIMPG (Gwasanaeth Iechyd Meddwl Plant a'r Glasoed) ac mae angen buddsoddiad sylweddol.



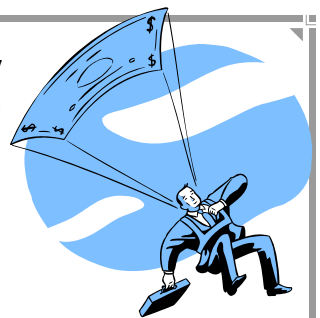
Fe gyflogir Gweithwyr Cefnogi Iechyd a Gofal Cymdeithasol (Generig) fel rhan o'r tîm o bobl broffesiynol sy'n gweithio gyda'r Gwasanaeth Ymateb Gofal Mewn Argyfwng i gefnogi pobl sydd ag anghenion cefnogi iechyd a gofal cymdeithasol. Bydd gweithio mewn partneriaeth ag Ymddiriedolaeth GIG Conwy a Dinbych, Cyngor Sir Ddinbych a Choleg Llandrillo yn sicrhau fod pecynau addysg i gefnogi'r grŵp yma o staff yn addas i'r gwaith yn glinigol ac yn academiaidd gan sicrhau fod y gweithiwr newydd hwn yn cael mynediad i'r lefelau uchaf o addysg a hyfforddiant.

O fewn Cynlluniau Hyfforddi Blynyddol Gofal Cymunedol a Rhaglen Datblygu'r Gweithlu Gofal Cymdeithasol Plant a Theuluoedd mae hyfforddiant rhyng-asiant wedi ei gynllunio mewn perthynas â GOAN (Gwarchod Oedolion sy'n Agored i Niwed), Amddiffyn Plant, Camdriniaeth yn y Cartref, Addysg a Hyfforddiant Cymhwys Gwaith Cymdeithasol, Diweddariadau Cyfreithiol Iechyd Meddwl, Symud a Thrin a Gofal Iechyd Parhaus.

Mae gweithwyr gwirfoddol ROBINS yn gweithio mewn ysbytai yn darparu cefnogaeth ychwanegol a chynhwysedd. Fe ddechreusant yn 2004 gyda 14 o wirfoddolwyr ar 2 ward. Yn awr y mae yna 115 o wirfoddolwyr yn gweithio ar 9 ward yn cynnwys Adrannau Damwain ac Argyfwng a'r Uned Gancr. Maent wedi ennill gwobr 'Buddsoddi mewn Gwirfoddolwyr' ym mis Tachwedd 2006, ac maent yn paratoi i gyfwrdd a recriwtio eto ym mis Awst 2007.



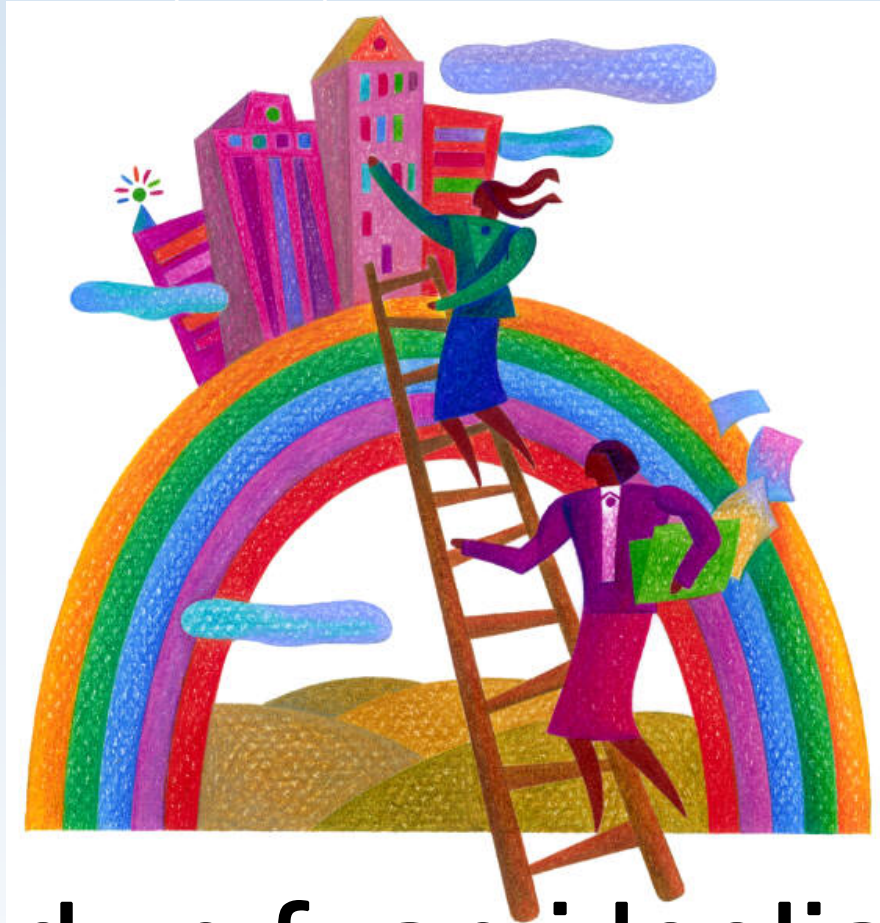
O safbwynt gweithio y tu hwnt i'r hyn a dderbynnir yn draddodiadol fel oed ymddeol, mae CSDd yn symud ymlaen gan fod staff yn awr yn gallu ymddeol ond yna'n cymryd gwaith rhan amser gyda'r awdurdod neu'n dewis parhau i weithio wedi oed ymddeol.



Mae CSDd wedi datblygu a gweithredu proses bersonél a ddyluniwyd i gefnogi aelodau o'r staff sydd â chyfrifoldebau gofal.

# Gwnewch Wahaniaeth!

Cymerwch ran mewn trafodaethau ar ddatblygu ail Strategaeth Iechyd, Gofal Cymdeithasol a Lles 2008/11



## Yn dod yn fuan i leoliad yn agos atoch chi!!

Os ydych yn perthyn i sefydliad ac angen rhagor o fanylion neu os hoffech i ni ddod i siarad â chi am hyn cysylltwch â'r Uned Iechyd, Gofal Cymdeithasol a Lles ar 01824 708368 neu e-bost:

[diane.hesketh@denbighshire.gov.uk](mailto:diane.hesketh@denbighshire.gov.uk)